



CO2 Footprint rapportage Lijnco holding BV over 2022.



Verantwoording:

titel: CO2 Footprint rapportage Lijnco holding BV
periode: 01-01-2022 tot en met 31-12-2022
datum: 04-04-23
Auteur: Peter de Vries, Manager KAM & Security Lijnco BV

Lijnco Holding BV
Atoomweg 10
9743 AK Groningen

Inhoudsopgave

1. Inleiding	4
2. Grenzen van de organisatie	5
3. Methode voor het bepalen van de CO2 emissie.....	6
4. Getallen en uitgangspunten	8
4.1 Meten en berekenen kengetallen.	8
4.2 Nauwkeurigheid gegevens.	9
4.3 Emissiefactoren	9
4.4 Rapportage.....	9
5. Reductie doelstellingen	10
6. Carbon footprint Lijnco 2022	11

1. Inleiding

Lijnco Holding BV is de houdstermaatschappij waaronder de werkmaatschappijen Lijnco BV en Wintermann-Lijnco GmbH vallen. Deze werkmaatschappijen houden zich bezig met het; Drukken, printen, personaliseren, veredelen en nabewerken van papier(producten) en het in opslag nemen en verzendklaar maken van het gereed product

De scope voor deze rapportage omvat alle bedrijven binnen Lijnco Holding BV

Het gebruik van aardgas voor verwarming, benzine voor de bedrijfsauto's en het opwekken van elektriciteit voor de machines veroorzaakt uitstoot van CO2. Lijnco wil door het stellen van ambitieuze doelen de uitstoot van CO2 veroorzaakt door haar eigen bedrijfsactiviteiten op korte termijn sterk reduceren.

In 2023 zal de emissie van CO2 voor het opwekken van elektriciteit voor gebruik in de kantoren en productiefaciliteit in Groningen tot nul gereduceerd zijn. Lijnco zal hier 75% van het verbruik zelf opwekken en 25% van Nederlandse groene stroom inkopen.

In de rapportage zijn voor het referentiejaar 2022 de emissies in scope 1, 2 en 3 berekend. Doelstellingen en de daarbij behorende maatregelen zijn uitgewerkt in het Lijnco Energie plan.

2. Grenzen van de organisatie

De *organizational boundary* voor deze CO2 prestatieladder wordt vast gesteld volgens de GHG Protocol methode. (methode 1) De hoogste top in de hiërarchie van de organisatie is Lijnco Holding BV De Lijnco CO2-prestatieladder behelst de onderstaande organisatiestructuur.



Lijnco holding BV is de holdingmaatschappij waar de 3 boven genoemde entiteiten onder vallen.

Lijnco BV is Europa's nr 1 producent van effectieve communicatie. Lijnco produceert drukwerk in de sectoren direct marketing, loyalty en beveiligd drukwerk voor b tot b, retail, overheden en non-profits/goede doelen. Lijnco produceert op een locatie in Nederland en heeft een verkoop kantoor in Frankrijk.

Wintermann-Lijnco GmbH is de verkooporganisatie voor Duitsland, Zwitserland en Oostenrijk.

Lijnco Energy BV is de leasemaatschappij waarvan Lijnco BV de productiemiddelen huurt. Lijnco Energy is in het zelfde gebouw gevestigd als Lijnco BV

3. Methode voor het bepalen van de CO2 emissie.

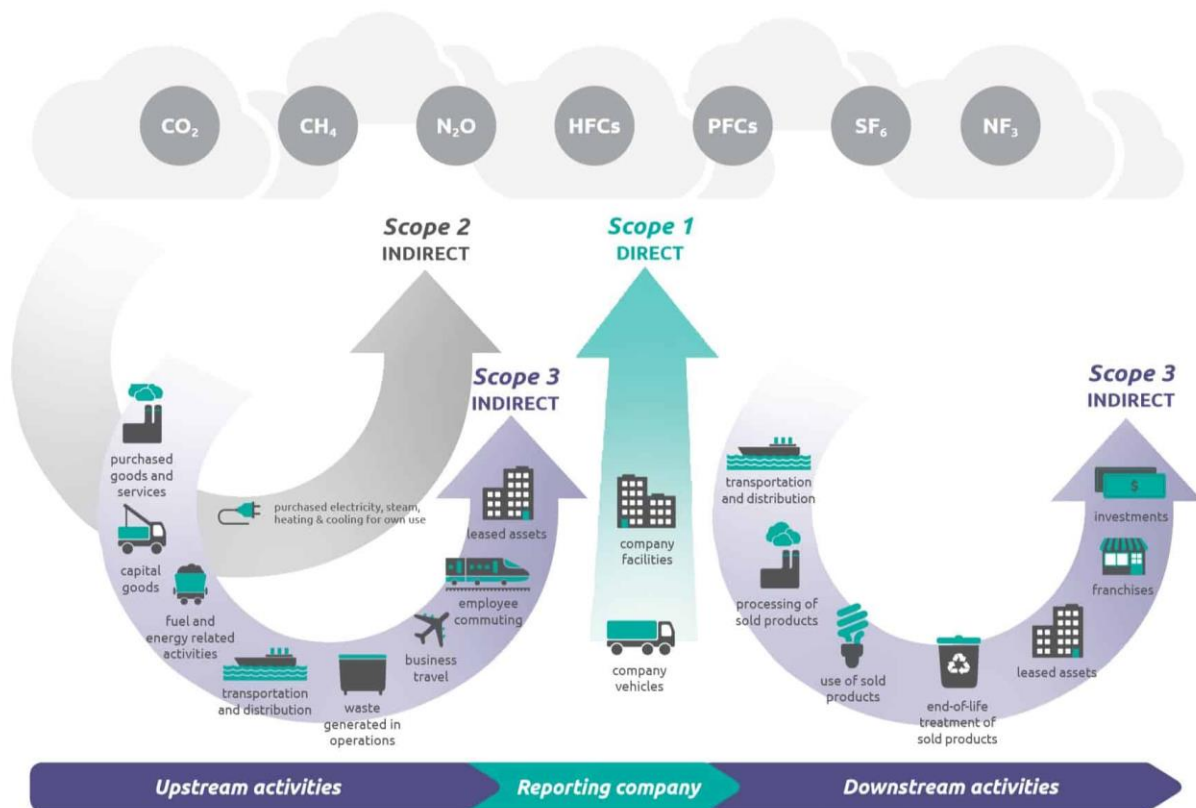
Voor het bepalen van de emissies en het definiëren van de scopes is het het GHG protocol als norm genomen. De GHG standaard omvat de boekhouding en rapportage van zeven broeikasgassen die onder het Kyoto-protocol vallen: koolstofdioxide (CO₂), methaan (CH₄), lachgas (N₂O), fluorkoolwaterstoffen (HFK's), perfluorkoolstoffen (PCF's), zwavelhexafluoride (SF₆) en stikstoftrifluoride (NF₃).

Lijnco kan met het GHG-protocol op geloofwaardige wijze emissies van verbruikte elektriciteit, aardgas, en andere brandstoffen meten en rapporteren.

(21-12-21, <https://ghgprotocol.org/sites/default/files/standards/ghg-protocol-revised.pdf>)

Voor het bepalen van de CO₂ emissies van Lijnco holding BV en onderliggende entiteiten is gekeken naar de uitstoot veroorzaakt in in de eerste 2 scopes zoals omschreven in de het GHG scopediagram en uit scope 3 is de categorie "business travel" meegenomen conform [eis 3.A] uit het CO₂ prestatieladder handboek. (V.3.1)

(21-12-21, https://media.skao.nl/content/ska/skadownload/CO2Prestatieladder%20Handboek%203.1_22-6-2020.pdf)



Scope 1: directe CO₂-uitstoot, veroorzaakt door eigen bronnen binnen de organisatie. Het betreft dan de uitstoot door eigen gebouw-, vervoer- en productiegerelateerde activiteiten. Denk hierbij aan eigen dieselgeneratoren en verwarmingsinstallaties, eigen (vracht)auto's of de toepassing van koelvloeistof in koelapparatuur en klimaatinstallaties.

Dit betekent voor Lijnco dat het verbruik van aardgas voor verwarming en de brandstof van de bedrijfsauto's binnen scope 1 valt.

Scope 2: deze omvat de indirecte uitstoot van CO₂ door opwekking van zelf gekochte en verbruikte elektriciteit of warmte. De organisatie gebruikt deze energie intern, maar wekt deze niet intern op. Die opwekking vindt fysiek ergens anders plaats, bijvoorbeeld in een elektriciteitscentrale.

Dit betekent voor Lijnco dat het verbruik aan ingekochte stroom waarvan geen certificaat van oorsprong uit Nederland voor verstrekt kan worden tot de emissie in scope 2 gerekend wordt.

Scope 3: indirecte uitstoot van CO₂, veroorzaakt door bedrijfsactiviteiten van een andere organisatie. Het betreft dan uitstoot door bronnen die niet in het bezit zijn van de eigen organisatie en waar ze ook geen directe invloed op kan uitoefenen. Bijvoorbeeld de uitstoot veroorzaakt door de productie of winning van ingekochte grondstoffen of materialen en uitbestede werkzaamheden zoals goederenvervoer. Ook de indirecte uitstoot als gevolg van zakelijk verkeer met privévoertuigen en zakelijk vliegverkeer hoort bij scope 3.

4. Getallen en uitgangspunten

4.1 Meten en berekenen kengetallen.

Om de carbon footprint voor Lijnco te kunnen bepalen zijn verbruiksgegevens verzameld. Voor het verbruik van aardgas, autobrandstoffen en elektriciteit. Voor de organisatie zijn de volgende energiestromen in kaart gebracht. Gegevens worden aan de hand van de door de leverancier verstrekte eindnota's verzameld. De met een * aangeduide energiestromen worden berekend.

Lijnco BV (Lijnco holding BV, Lijnco energy BV, Lijnco BV)

Scope 1	Gas voor verwarming bedrijfsgebouwen Atoomweg 10 en Neutronstraat 6 te Groningen
	Gas voorverwarming kantoren Avenue Roger Salengro 135, Roubaix *
	Brandstof personen auto's
Scope 2	Elektriciteit Groningen
	Elektriciteit Roubaix *
Scope 3	Business travel (vergoede zakelijke km prive auto en vliegreizen), grondstoffen en transport.

Een deel van het de gebouwen van Lijnco wordt verhuurd aan derden. Lijnco heeft Promey de opdracht gegeven het deel van het energiegebruik dat is toe te wijzen aan de huurders te berekenen. Promey heeft op basis van het uitlezen van enkel tussen meters, oppervlakte, soort gebruik en kerngetallen van het CBS een berekening gemaakt.

Wintermann-Lijnco GmbH

Scope 1	Gas voor verwarming kantoor Oldenburg *
	Brandstof personen auto's
Scope 2	Elektriciteit kantoor Oldenburg *
Scope 3	Business travel (vergoede zakelijke km prive auto en vliegreizen)

** verzamel gebouw, huur is incl gas en licht. Voor het berekenen van het energie verbruik zijn gegevens van het CBS gebruikt. CBS, Energiekentallen utiliteitsbouw dienstensector; oppervlakteklasse (2019, 2 februari) <https://www.cbs.nl/nl-nl/cijfers/detail/83374NED?q=gasverbruik%20kantoor>*

Gas (0 tot 250 m ²)	17,3m ³ per m ² /j
Elektriciteit (0 tot 250 m ²)	57,2 Kw per m ² /j

4.2 Nauwkeurigheid gegevens.

Voor het vaststellen van verbruiken maakt Lijnco waar mogelijk gebruik van jaarafrekeningen van leveranciers. Zelfs deze overzichten zullen kleine onnauwkeurigheden voortbrengen, een tank brandstof getankt op 31 dec zal niet meer het zelfde jaar volledig gebruikt worden. Een groot gedeelte van het kantoorpand van Lijnco verhuurd wordt aan andere bedrijven. Voor het verbruik van het aardgas en elektriciteit van het kantoor en productie aan de Atoomweg is er door Promeij Bouwadvies Buro onderzoek gedaan op basis van oppervlakte, gebruik, het uitlezen van meters en CBS kengetallen. De directie realiseert zich dat het deze methode minder nauwkeurig is dan het uitlezen van meters, zij heeft zich er van vergewist dat de berekeningen zorgvuldig zijn uitgevoerd.

Voor het energieverbruik van de kantoren die Lijnco huurt in Duitsland en Frankrijk geldt eigenlijk een zelfde maar omgekeerde situatie. Dit zijn ook bedrijfsverzamelgebouwen met een huur inclusief het verbruik van gas en licht. Het verbruik in deze kantoren berekend Lijnco volgens cijfers van het CBS waar uit wordt gegaan van gemiddelde verbruiken.

4.3 Emissiefactoren

Voor het berekenen van de emissie factoren maakt Lijnco gebruik van de lijst van emissiefactoren.nl. Met behulp van deze gegevens worden energieverbruiken in de emissie-inventarisatie van Lijnco omgerekend naar kg/Co2. Deze emissie-factoren worden bij ieder update van de emissieinventarisatie bijgewerkt.

<https://www.co2emissiefactoren.nl/wp-content/uploads/2022/08/CO2emissiefactoren-2022-2015-dd-14-7-2022.pdf>

4.4 Rapportage

Lijnco rapporteert jaarlijks haar CO2 emissie in het document *CL101-Co2 emissie inventarisatie Lijnco* .xls Deze inventarisatie wordt gebruikt voor rapportage aan de directie en wordt gebruikt als input voor het CO2 footprint rapport van Lijnco holding BV

5. Reductie doelstellingen

Uit de directiebeoordeling 2022 zijn de volgende doelstellingen gedefinieerd:

In het jaar 2023 heeft Lijnco Holding BV een reductie doelstelling van 2% in scope 1. Genormaliseerd naar M2 aardgas/graaddag en ten opzichte van het referentie jaar 2021.

In het Jaar 2023 wil Lijnco 10% meer papierafval als 1e wit afvoeren.

In 2023 wil Lijnco de CO2 footprint veroorzaakt door het gebruik van papier als grondstof met 10% te verminderen ten opzichte van het referentiejaar 2021.

In 2023 heeft Lijnco Holding voor 60% van de ingekochte grondstoffen (upstream) in scope 3 de papierprofielen inzichtelijk.

In 2023 wil Lijnco Holding BV op trede 5 van de CO2 prestatieladder gecertificeerd worden.

Uit de gegevens van de ClimateCalc blijkt 60 % van de CO2 Footprint van grafische bedrijven veroorzaakt wordt in scope 3 met name de productie van papier draagt significant bij aan de footprint. Hier is logischerwijs de grootste reductie te behalen door te kiezen voor alternatieve papersoorten. ClimateCalc is een mooi instrument voor het terugdringen van de emissie in scope 3. ClimateCalc geeft inzicht in de CO2 uitstoot per individueel product zo kan Lijnco met haar klanten goed onderbouwde afwegingen maken in de keuze voor grondstoffen.

5.1 Maatregelen

1. Voor het realiseren van de doelstelling in scope 1 zijn er in 2021 nieuwe verwarmingsketels geplaatst. De HR ketels hebben zeker 10% meer rendement dan de oude ketels. De cascade opstelling van de nieuwe HR ketels heeft in 2022 niet geleid tot de verwachte besparing. De installateur en de gebouwbeheerder hebben de problemen onderzocht en zullen de installatie opnieuw afstellen. Het gasverbruik per graaddag wordt maandelijks geregistreerd en besproken met de gebouwbeheerder. Bij afwijkingen kan gelijk worden ingegrepen. Technische oplossingen voor het besparen van gas, bv. Het uitschakelen van de heaters in het magazijn als de roldeur open gaat worden onderzocht.

2. In het Jaar 2023 wil Lijnco 10% meer papierafval als 1e wit afvoeren. Met de inzamelaar van papier worden afspraken gemaakt dat zij ook de instel/rest rollen als 1e wit gaan accepteren. Hier wordt een aparte afvalstroom voor aangemaakt. De maatregelen zullen voor 100% bijdragen aan de doelstelling.

3. Het gebruik van ClimateCalc stelt Lijnco in staat haar klanten te adviseren over het gebruik van grondstoffen met een lage footprint. Door het verkregen inzicht ontstaat er bij de verkopers een hoger bewustzijn en zullen zij de footprint van het papier meenemen in het advies naar de klant.
Het inzicht en verantwoorde keuze moet leiden tot een 10% reductie van de CO2 uitstoot.
4. De deelname aan ClimateCalc stelt Lijnco in staat de footprint van een individueel product te bepalen. Daar mee kan Lijnco haar klanten adviseren in het gebruik van Co2 vriendelijkere grondstoffen. De manager Kam en Security is verantwoordelijk voor het verzamelen van gegevens in de ClimateCalc tool en zal samen met afdeling inkoop de benodigde papierprofielen verzamelen.
Maatregel draagt voor 100% bij aan het behalen van doelstelling 4
5. De reductie doelstellingen en genomen maatregelen worden intern gecommuniceerd op de publicatieborden en in werkbeprekingen. De directie heeft met deze maatregel een gedragsverandering voor ogen. Een succesvol reductieprogramma dient breed gedragen te worden

6. Carbon footprint Lijnco 2022

De bedrijfsactiviteiten van Lijnco Holding BV hebben in het jaar 2022 geresulteerd in een totale emissie van 124 ton CO₂ in scope 1&2, een vermindering van 89% t.o. van 2021. De totale footprint van Lijnco Holding BV in 2022 is **5845 t CO₂ eq**

Aandeel CO ₂ energie verbruik scope 1&2	t –CO ₂
Gas voor verwarming	94
Elektriciteit	0 (0,29)
Brandstof leaseauto's	30
Vergoede km prive auto	0 (0,17)
Totaal	124

Aandeel per scope	t –CO ₂
Scope 1	94
Scope 2	0
Scope 3	5721
Totaal	5845

Aandeel energiestromen in footprint

